



prodejIPkamer.cz
vaše cesta k bezpečí ...



ELETUR.cz
Váš dodavatel zabezpečení

Odborný manuál pro kamery IPS/Zoneway NC8xx

2014

Kamery jsou určeny pro odbornou montáž. Pro správnou konfiguraci kamery jsou nutné základní znalosti fungování počítačových sítí a operačního systému Windows.



prodejIPkamer.cz
vaše cesta k bezpečí ...



ELETUR.cz
Váš dodavatel zabezpečení

Obsah

1. Začínáme – Internet Explorer.....	3
1.1. Instalace Plug inu a přihlášení.....	3
2. Popis uživatelského rozhraní	5
2.1 Home.....	5
2.2 Replay	8
2.3 Parameter Setting	9
2.3.1 Video setting.....	9
2.3.2 OSD setting	10
2.3.3 basic settings	11
2.3.4 DDNS setting	12
2.3.5 E-Mail setting.....	13
2.3.6 Wifi setting.....	13
2.3.7 P2P setting.....	14
2.3.8 FTP setting	15
2.3.9 Motion Detect setting.....	15
2.3.10 Alarm in out setting.....	16
2.3.11 Auto capture setting.....	17
2.3.12 Record setting	17
2.3.13 Cruise Path	18
2.3.14 Speed Setting.....	18
2.4 Systém.....	19
2.4.1 User setting	19
2.4.2 Time setting.....	20
2.4.3 Initialize setting.....	21
2.4.4 Device Info setting	21
2.4.5 Storage Device setting.....	22
2.4.6 System log setting	22



1. Začínáme – Internet Explorer

Základní připojení k IP kamerám je vždy pomocí internetového prohlížeče. Pomocí internetového prohlížeče lze zobrazit obraz videa i veškeré nastavení kamery.

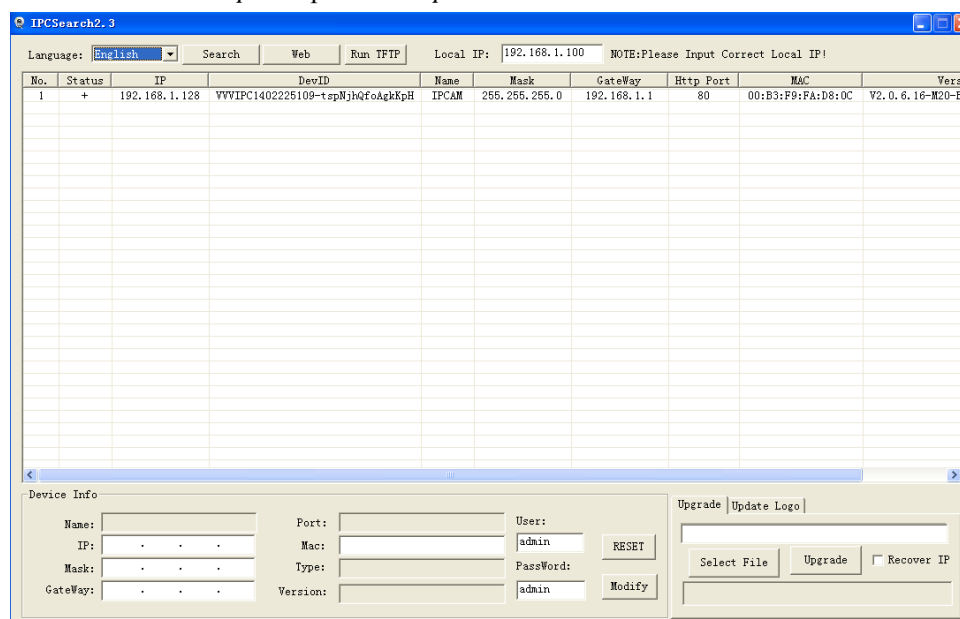
Prohlížeč Internet Explorer je součástí každého počítače s operačním systémem Windows. Z toho důvodu je většina IP kamer přizpůsobena právě tomuto prohlížeči. Kompatibilita je zajištěna verzím 6 a vyšší. Kamery jsou funkční i na 64 bitových operačních systémech, nicméně internetový prohlížeč by měl být 32 bitový (výchozí).

IP kamery IPS a Zoneway NC8xx lze provozovat i v operačním systému Mac OS X ve vestavěném internetovém prohlížeči Safari, o obraz se postará program QuickTime.

Ke kamerám se dodává i profesionální počítačový monitorovací software + software pro přístup P2P, nicméně k těmto softwarům tento návod určen není.

1.1. Instalace Plug inu a přihlášení

1. Kameru připojte LAN kabelem do routeru (varianta bez POE)
2. Nejprve je nutné nalézt IP adresu kamery. K tomu slouží vyhledávací software IPCSearch, který lze nalézt na dodávaném CD.
3. Pomocí softwaru IPCSearch vyhledejte IP adresu kamery, viz Obrázek 1. Pokud bude nutné, nastavte kamerě IP adresu, která je kompatibilní s nastavení vaší sítě. Většinou mají kamery ve výchozím stavu nastaveno přidělování od DHCP.
4. Vyhledanou IP adresu zadejte do adresního řádku internetového prohlížeče. Adresu je nutné zadat včetně `http://` například: `http://192.168.1.128`



Obrázek 1 Vyhledání IP adresy kamery pomocí softwaru IPCSearch




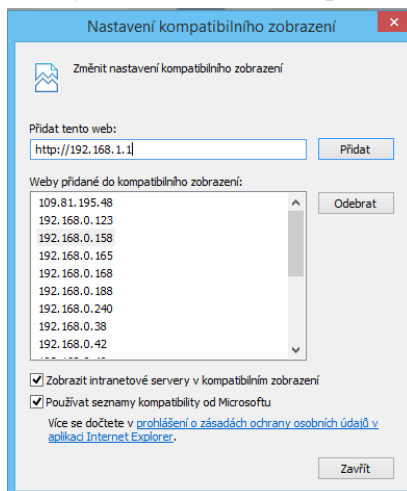
- Po otevření zadané IP adresy se zobrazí přihlašovací formulář kamery, výchozí přihlašovací údaje jsou jméno: *admin* heslo: *admin*.
- Language: volba jazyku uživatelského rozhraní
- Stream: je možné si vybrat, zda chcete zobrazit *Mainflow* (kvalitní, náročný) nebo *Subflow* (méně kvalitní, méně náročný – hodí se pro pomalá připojení)
- Pokud se připojujete ke kameře prvně, klidněte na *Download Player* a nainstalujte nutný ActiveX prvek.

Obrázek 2 Přihlašovací formulář IP kamery

Poznámka:

Pokud se prvek nedaří naistalovat a kamera stále dokola vyžaduje jeho instalaci, je nutné nastavit váš internetový prohlížeč. Je nutné přidat webovou stránku do seznamu kompatibilních webů:

- Klikněte v Internet Exploreru na nástroje: 
- Vyberte: Nastavení kompatibilního zobrazení a klikněte na PŘIDAT



Obrázek 3 Nastavení kompatibilní zobrazení v IE

- Zavřete a znovu načtete webovou stránku s kamerou



prodejIPkamer.cz
vaše cesta k bezpečí ...



ELETUR.cz
Váš dodavatel zabezpečení

2. Popis uživatelského rozhraní

V horní části obrazu naleznete hlavní nabídku:

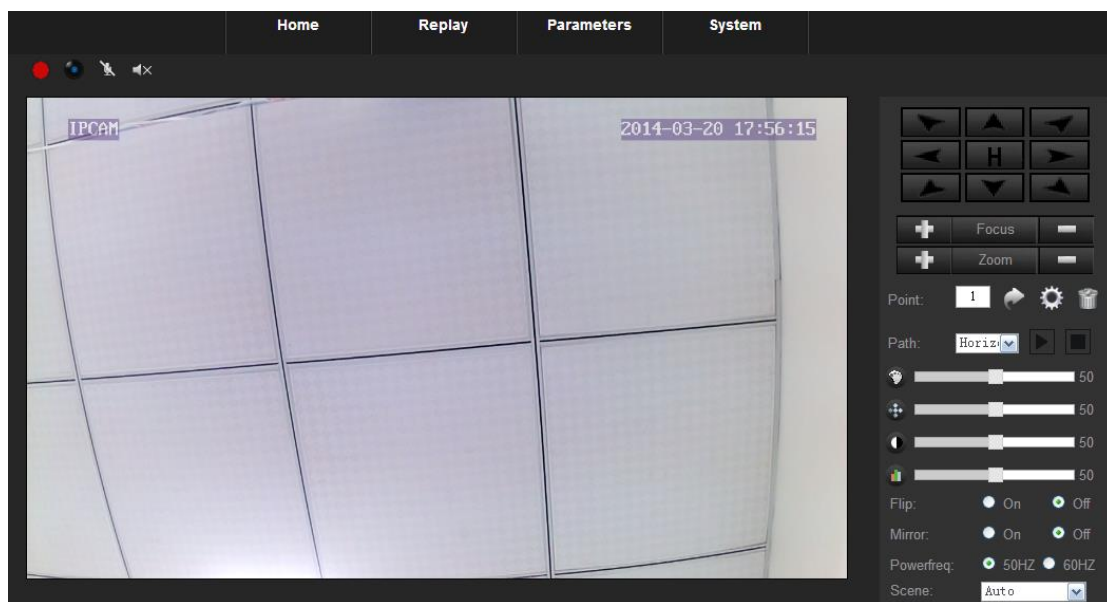
- Home: Domovská obrazovka
- Replay: Přehrávač záznamů z SD karty (pokud kamera podporuje SD karty)
- Parameters: Nastavení funkcí kamery
- Systém: nastavení systému v kameře



Zároveň je zde možné také znovu stáhnout ActiveX prvek (*Download Player* - viz předchozí kapitola) nebo se odhlásit – *Logout*.

[Download Player | Logout](#)

2.1 Home



Obrázek 4 Domovská obrazovka kamery



Nahrávání do PC. Pokud vyskočí okno, je nutné zadat cestu, kam se budou nahrávky ukládat.



Písmenko „R“ dokazuje, že kamera nahrává. Dalším stisknutím se nahrávání ukončí.



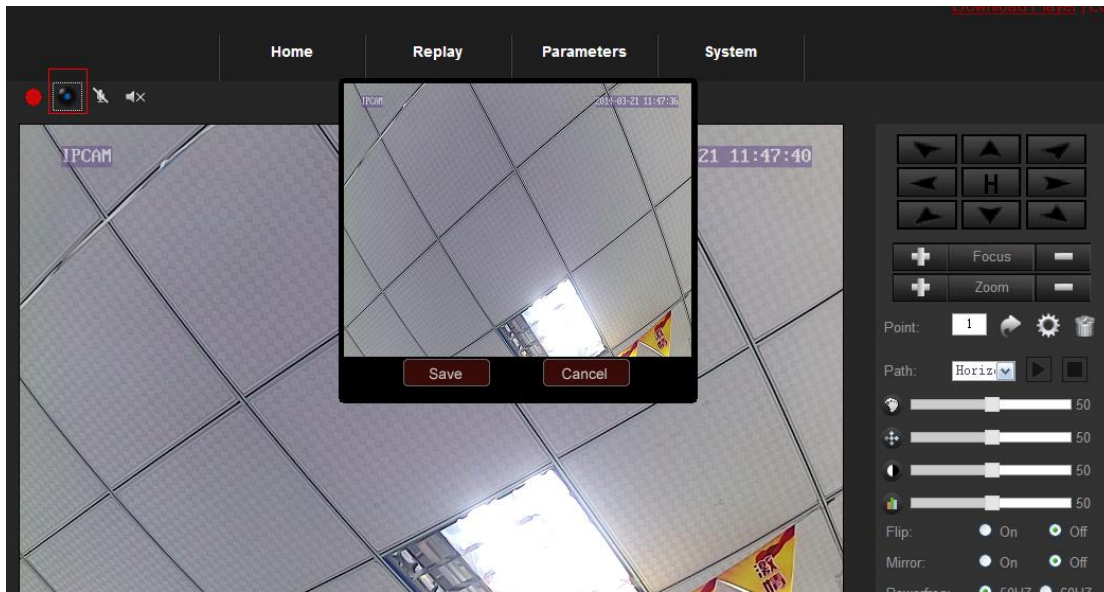
Vyfočení snímku: Pokud vyskočí okno, je nutné zadat cestu, kam se budou snímky ukládat.



prodejIPkamer.cz
vaše cesta k bezpečí ...



ELETUR.cz
Váš dodavatel zabezpečení



Obrázek 5 Vytvoření snímku. Tlačítkem Save vybereme místo, kam snímek uložit.

Aktivace audia – tlačítka symbolizují:



Zvuk z počítače do kamery neputuje



Zvuk se z počítače bude přenášet do kamery (příp. reproduktoru)



Zvuk z mikrofonu kamery se do počítače nepřenáší



Zvuk z mikrofonu kamery se do počítače přenáší



prodejIPkamer.cz
vaše cesta k bezpečí ...



ELETUR.cz
Váš dodavatel zabezpečení

The image shows a camera control interface with several callout boxes pointing to specific features:

- Ukládání a vyvolávání pozic**: Points to the 'Point' section, which includes a numeric display (1), a refresh icon, a gear icon, and a trash icon.
- Hlídká horizontální/vertikální**: Points to the 'Path' section, which includes a dropdown menu (Horizo), a play button, and a stop button.
- Ovládání zoomu a ostření – Pokud kamera**: Points to the 'Focus' and 'Zoom' sections, each with '+' and '-' buttons.
- Odstín, Jas, Kontrast, Sytost**: Points to four sliders, each with a value of 50, representing color and brightness adjustments.
- Režim snímání, Volba streamů, Zobrazení videa**: Points to the 'Stream' dropdown menu, which is currently set to 'MainFlow'. Other dropdowns include 'Scene' (Auto), 'IRCut' (High), and 'Image' (Fit Size).

Additional interface elements include 'Flip' and 'Mirror' (On/Off), 'Powerfreq' (50HZ/60HZ), and 'Update'/'Default' buttons at the bottom.

Poznámka:

Některé funkce nemusí být u konkrétního modelu dostupné.



prodejIPkamer.cz
vaše cesta k bezpečí ...



ELETUR.cz
Váš dodavatel zabezpečení

2.2 Replay

Toto prostředí slouží pro přehrávání záznamů na SD kartě, přestože některé kamery nemají podporu SD karet, toto rozhraní je zde k dispozici také (redundantně).

Přehrávání video záznamů funguje stručně následovně: V kalendáři po straně si uživatel zvolí den záznamu, vybere si druh záznamu (po detekci pohybu/plánované) a tlačítkem záznamy vyhledá. Jednotlivé záznamy lze ihned přehrávat, zastavovat, přetáčet, stahovat.



Obrázek 6 Uživatelské rozhraní přehráče záznamů

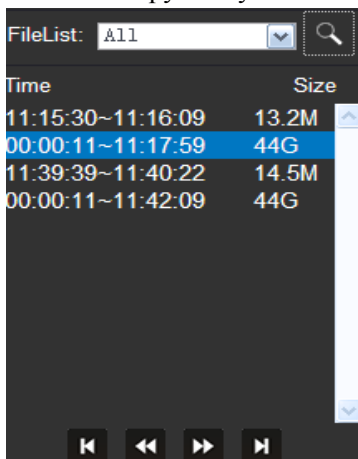


:Pokud ťuknete na toto tlačítko, zobrazí se datum, kdy se nahrávalo.

Možnosti přehrávání:



Tlačítkem lupy lze vyhledat záznamy ve vybraném dni:





:Tímto tlačítkem lze video uložit do počítače

2.3 Parameter Setting

V této části lze nastavovat vlastnosti a funkce kamery

The screenshot displays the 'Parameters' configuration page for a camera. The interface includes a top navigation menu with 'Home', 'Replay', 'Parameters', and 'System'. A left sidebar lists various settings categories: Media (Video, OSD), Network (Basic Settings, DDNS, E-Mail, Wifi, P2P, FTP), and Event (Motion Detect, Alarm in out, Auto capture, Record). The main content area is divided into three sections: 'Main Stream', 'Sub Stream', and 'Mobile Stream'. Each section contains configuration options for Resolution, Bit Rate, Maximum Frame, Bit Rate Type, I Frame Gop, and Audio. The 'Main Stream' section is currently selected and highlighted with a red box.

2.3.1 Video setting

V této části lze nastavovat kvalitu obrazu. Čím je obraz kvalitnější, tím je datově náročnější a na pomalém připojení i (typicky z internetu) méně plynulý.



Main Stream	
Resolution:	1280x720
Bit Rate:	3072
Maximum Frame:	25
Bit Rate Type:	VBR
I Frame Gop:	25 Great than or equal to25
Audio:	<input checked="" type="radio"/> On <input type="radio"/> Off
Sub Stream	
Resolution:	640x360
Bit Rate:	768
Maximum frame:	25
Bit Rate Type:	VBR
I Frame Gop:	25 Great than or equal to25
Audio:	<input checked="" type="radio"/> On <input type="radio"/> Off
Mobile Stream:	
Resolution:	320x180
Quality:	Normal
Norm:	<input checked="" type="radio"/> PAL <input type="radio"/> NTSC

Bit rate: Datový tok v kb/s

Frame number: Počet snímků za sekundu

Bit Rate Type: CBR – konstantní datový tok. VBR – variabilní datokvový tok

Picture quality: Kvalita obrazu

Norm: Norma – PAL nebo NTSC

2.3.2 OSD setting

Nastavení popisků v obraze. Time Stamp – časové razítko, Camera name – jméno kamery (např. Kamera doma)



OSD Options

Time Stamp: On Off

Camera Name: On Off

Name:

2.3.3 basic settings

Nastavení síťových parametrů. Zde je nutné znát základní znalosti fungování počítačových sítí

LAN Settings

IP Type: ▼

IP Address:

Subnet Mask:

Gateway:

DNS Type: ▼

Primary DNS:

Second DNS:

Port:

HTTP Port : (80 or 1024~32767)

ONVIF Port : (1018 or 1024~32767)

RTSP Port: (554 or 1024~32767)

Network Test:

Wan Test:



LAN Settings

IP Type:

DNS Type:

Port:

HTTP Port : (80 or 1024~32767)

ONVIF Port : (1018 or 1024~32767)

RTSP Port: (554 or 1024~32767)

Network Test:

Wan Test:

Lan settings: Nastavení, zda má mít kamera IP adresu přidělenou ručně (stati) nebo pomocí DHCP serveru (dynamic). Pokud si nejste jisti, jaké nastavení provést, ponechte dynamic.

DNS Server: Buď můžete nastavit IP adresu DNS serveru ručně, nebo si ji necháte přidělit DHCP serverem, pokud nevíte, nechce přidělení pomocí DHCP.

PORT: čísla portů k jednotlivým službám, pokud nevíte, jaké mají porty význam, neměňte je.

2.3.4 DDNS setting

Dynamic DNS:

Status: On Off

Provider:

Username:

Password:

Your Domain:

DDNS nastavení – Pokud se chcete připojovat ke kameře pomocí veřejné IP adresy, která je dynamická, hodí se vám služba DDNS. Zde nastavíte parametry vaší registrace u jednoho z poskytovatelů.



2.3.5 E-Mail setting

Nastavení emailů pro posílání snímků po detekci pohybu nebo po zvoleném intervalu.

Jak vyplnit tento formulář se dozvíte z informační stránky poskytovatele vašeho emailu. Téměř každý emailový poskytovatel tyto informace zveřejňuje.

Pokud máte vše vyplněné, můžete tlačítkem TEST vyzkoušet, zda jste email nastavili správně. Pokud ano, kamera bude hlásit úspěch (success) a na email vám přijde zkušební zpráva.

Send To: na jaký email se bude posílat (lze až 3 emaily)

From As: z jakého emailu se bude odesílat

E-Mail Setting:

Server name:

Port:

SSL:

Authentication: On Off

User Name:

Password:

Send To:

From As:

Test

2.3.6 Wifi setting

Zde můžete nastavit připojení přes Wifi.



Wifi Status:
Enable

CurHotPoint
SSID: hanwei1
Connect Status: Connected

SSID	Signal	Auth Mode
------	--------	-----------

SSID:

Auth Mode:

Password: Show Password

Wifi Status: tímto tlačítkem povolte Wifi.

Search: Tímto tlačítkem vyhledáte okolní Wifi sítě, následně zadáte heslo k příslušné Wifi síti. Nastavení si můžete opět vyzkoušet tlačítkem TEST. Pokud je připojení úspěšné, můžete odpojit kabel.

Poznámka:

Je možné, že po připojení k Wifi a odpojení kabelu, se kameře změní IP adresa. Bude nutné kameru znovu vyhledat pomocí vyhledávacího softwaru. Kamera má jednu IP adresu pro kabelové připojení a druhou pro Wifi připojení.

2.3.7 P2P setting

Status: tímto tlačítkem povolíte připojení ke kameře bez veřejné IP adresy – P2P. Ke kameře se následně připojíte pomocí softwaru dodávaného ke kameře na CD (mobilní + PC aplikace). Do toho softwaru bude nutné zadat ID, které vidíte v tomto okně.

Poznámka: Pokud jste v místní síti, software by měl dokázat kameru (resp. její ID) sám vyhledat.



P2P:

Status: Enable

ID: null

Password:

2.3.8 FTP setting

Zde můžete nastavit FTP server, na který bude možné odesílat obrázek po detekci pohybu. Tyto informace se dozvíte u poskytovatele FTP serveru.

Server:

Port:

User:

Password:

2.3.9 Motion Detect setting

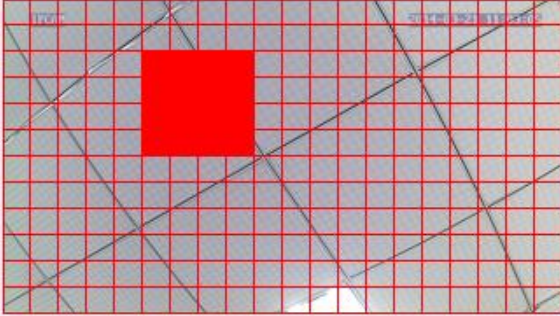
Zde můžete nastavit detekci pohybu. Určit si přesnou zónu a také nastavovat citlivost.

Detekce pohybu vždy vyvolá tzv. ALARM, na základě toho alarmu může kamera vykonat některou z funkcí.



Area:

Status: Enable



Sensibility: High

Action:

E-Mail: Send E-mail

Output: Alarm With Snap Send Email to Upload FTP
 Alarm With Record Upload FTP
 Trigger Alarm Output

Schedule: Week Mode Work Mode All Time Day

Sensibility: citlivost.

Email: Kamera po detekci pohybu odešle email.

Output: Možnosti nahrávání po detekci pohybu – uložení snímku na SD kartu, nahrávání na SD kartu, odeslání snímku na email, upload na FTP server, signál na alarmových svorkách.

Schedule: plánovač – je nutné si nastavit, v jakou dobu má kamera detekci pohybu používat.

Week mode – pouze v týdnu

Work mode – v pracovním týdnu

All the time – nepřetržitě

Time: Tímto tlačítkem si můžete určit konkrétní hodiny, ve kterých se má detekce pohybu používat.

2.3.10 Alarm in out setting

Toto nastavení je určené pro odborné techniky.

Pokud má kamera vstupní alarmové svorky, je možné nastavit, co má kamera dělat ve chvíli, kdy k ní přijde alarmový signál z nějakého externího zařízení (čidla...) – Alarm In

Pokud má kamera výstupní alarmové svorky, je možné nastavit, jak se má výstupní signál chovat.



Alarm In:

Status: Enable

Active Mode: High

Action:

E-Mail: Send E-Mail

Output: Alarm With Snap Send Email to Upload FTP

Trigger Alarm Output

Schedule: Week Mode Work Mode All Times Day **Time**

AlarmOut:

Status: Enable

Active Mode: Open

Time: 9 Second

Alarm In: Zde můžete nastavit, kdy má být alarm aktivní.

Alarm Out: Můžete vybrat, zda je aktivní režim open nebo grounded a dobu trvání alarmu.

2.3.11 Auto capture setting

Zde můžete nastavit automatické nahrávání obrázků na SD kartu po zvoleném intervalu. Pokud je toto nastavení vybrané, může být snímek odeslán i na email. Email musí být předem nastavený.

Snap:

Status: Enable

Interval: 60 Minutes

Action:

E-Mail: Send [Email Setting](#)

2.3.12 Record setting

Nastavení nepřetržitého nahrávání na SD kartu. Kamera bude nepřetržitě nahrávat na SD kartu a vytvářet soubory tak dlouhé, jak si v minutách nastavíte.



Record

Manual Record: On Off

File Time: minute

2.3.13 Cruise Path

Nastavení hlídky. Pokud máte otočnou kameru, můžete si zde nastavit pozice, které bude kamera střídat. Jednotlivé pozice musí být předem uloženy pomocí tlačítka na ovládacím panelu u obrazu kamery.

Cruise Path Setting

Path:

Preset Point	Cruise Path
1	1
2	2
3	3
4	4
5	
6	
7	
8	

2.3.14 Speed Setting

V tomto nastavení určujete rychlost otáčení kamery.



Speed Setting

Cradle Speed:

- Very Fast
- Fast
- Middle
- Slow
- Very Slow

2.4 Systém

Zde nastavujete chování systému kamery.

	Home	Replay	Parameters	System	
System					
User					
Time setting					
Initialize					
Device info					
Storage Device					
System log					

UserID	Username	Password	Verify Password	Setpower
Administrator	<input type="text" value="admin"/>	<input type="password" value="....."/>	<input type="password" value="....."/>	<input type="text" value="admin"/>
User1	<input type="text" value="guest"/>	<input type="password" value="....."/>	<input type="password" value="....."/>	<input type="text" value="guest"/>
User2	<input type="text"/>	<input type="password"/>	<input type="password"/>	<input type="text" value="guest"/>
User3	<input type="text"/>	<input type="password"/>	<input type="password"/>	<input type="text" value="guest"/>
User4	<input type="text"/>	<input type="password"/>	<input type="password"/>	<input type="text" value="guest"/>
User5	<input type="text"/>	<input type="password"/>	<input type="password"/>	<input type="text" value="guest"/>
User6	<input type="text"/>	<input type="password"/>	<input type="password"/>	<input type="text" value="guest"/>
User7	<input type="text"/>	<input type="password"/>	<input type="password"/>	<input type="text" value="guest"/>

2.4.1 User setting

Zde můžete vytvářet a upravovat uživatele kamery. Uživatelé můžete nastavit, zda bude mít plná práva (admin) nebo omezená – není možnost změny nastavení (guest).



UserID	Username	Password	Verify Password	Setpower
Administrator	<input type="text" value="admin"/>	<input type="password" value="....."/>	<input type="password" value="....."/>	<input type="text" value="admin"/> ▼
User1	<input type="text" value="guest"/>	<input type="password" value="....."/>	<input type="password" value="....."/>	<input type="text" value="guest"/> ▼
User2	<input type="text"/>	<input type="password"/>	<input type="password"/>	<input type="text" value="guest"/> ▼
User3	<input type="text"/>	<input type="password"/>	<input type="password"/>	<input type="text" value="guest"/> ▼
User4	<input type="text"/>	<input type="password"/>	<input type="password"/>	<input type="text" value="guest"/> ▼
User5	<input type="text"/>	<input type="password"/>	<input type="password"/>	<input type="text" value="guest"/> ▼
User6	<input type="text"/>	<input type="password"/>	<input type="password"/>	<input type="text" value="guest"/> ▼
User7	<input type="text"/>	<input type="password"/>	<input type="password"/>	<input type="text" value="guest"/> ▼

2.4.2 Time setting

Zde můžete nastavit čas, který bude kamera ukazovat. Tento čas je zásadní pro správné vyhledávání v záznamech na SD kartě.

Adjust:	
Date & Time:	<input type="text" value="2014-03-21 11:54:41"/>
Mode:	<input type="text" value="Keep Current"/> ▼
Time Zone:	<input type="text" value="(GMT+08:00) Beijing, Chongqing, HongKong, Urumqi"/> ▼



2.4.3 Initialize setting

Initialize				
Reboot:	<input type="button" value="OK"/>			
Factory Default:	<input type="button" value="OK"/>			
Save Para to Default:	<input type="button" value="OK"/>			
Backup Data:	<input type="button" value="Save"/>			
Restore:	<input type="text"/>	<input type="button" value="Browser..."/>	<input type="button" value="Apply"/>	
Upgrade:	<input type="text"/>	<input type="button" value="Browser..."/>	<input type="button" value="Apply"/>	

Reboot: restart kamery

Factory default: Tovární nastavení – pozor, kamera může změnit svou IP adresu, tudíž ji může být potřeba znovu vyhledat pomocí vyhledávacího softwaru.

Upgrade: Zde je také možné aktualizovat firmware kamery.

2.4.4 Device Info setting

Zde vidíte informační přehled o kameře



Device Info

Camera Name:	IPCAM
Serial Number:	KELIWEI000015_____
Hard Ver:	7100-ov9712d
Software Ver:	V3.71.02.1-X10-Build:20140310R
Start Time:	2014-3-21 11:46:18

Network Info

Connection:	LAN
Mac:	00:c0:a8:00:73:da
IP:	192.168.1.20
Subnet Mask:	255.255.255.0
Gateway:	192.168.1.1
Primary DNS:	192.168.1.1
Second DNS:	

2.4.5 Storage Device setting

Zde vidíte informace o SD kartě. Lze procházet soubory na SD kartě pomocí vestavěného správce souborů a také zde lze SD kartu zformátovat.

SD Card Info

Status: 2640M/29977M

[refresh](#) [remove](#) [format](#) [brower...](#)

2.4.6 System log setting

Systémové záznamy. Zde si můžete prohlédnout záznamy o činnosti kamery.



Time: ~ Type:

Number	Time	Type	Detailed
1	2014-03-21 11:46:18	Operation	Modify Time
2	2014-03-21 11:46:18	Operation	Modify Time
3	2014-03-21 11:46:23	Alarm	Motion Detection Alarm Start
4	2014-03-21 11:46:33	Alarm	Motion Detection Alarm Start
5	2014-03-21 11:46:33	Operation	Alarm Record Start
6	2014-03-21 11:46:43	Alarm	Motion Detection Alarm Start
7	2014-03-21 11:46:43	Operation	Alarm Record Start
8	2014-03-21 11:46:53	Alarm	Motion Detection Alarm Start
9	2014-03-21 11:46:53	Operation	Alarm Record Start
10	2014-03-21 11:47:29	Operation	Modify Time
11	2014-03-21 11:49:36	Operation	Modify Time

/ Goto: